



JØTUL AS | ÅPENHETSLOVEN 2023

Contents

1. ÅPENHETSLOVEN - REDEGJØRELSE FOR JØTUL AS 2023	3
1.1. Innledning.....	3
1.2. Kontaktinformasjon.....	3
1.3. Rapporteringsplikt.....	4
2. OM SELSKAPETS VIRKSOMHET	4
2.1. Selskapets organisering og driftsområde	4
2.2. Interne Retningslinjer / Code of conduct and ethical guidelines	5
2.3. Målsetning og framdrift	5
2.3.1. Overordnet om mål og fremdrift	6
2.3.2. Mål for kommende år	6
3. AKTSOMHETSVURDERING	6
3.1. Overordnet om selskapets fokus for aktsomhetsvurdering	6
3.2. Selskapets leverandørkjede og forretningspartnere	6
3.3. Resultatet av aktsomhetsvurderingen.....	7
4. TILTAK FOR Å STANSE, FOREBYGGE ELLER BEGRENSE NEGATIVE KONSEKVENSER.....	8
5. OVERVÅKING AV GJENNOMFØRING OG RESULTATER AV TILTAK.....	8
5.1. Innledning.....	8
5.2. Rutiner for overvåking.....	9
6. KOMMUNIKASJON MED BERØRTE INTERESSENER OF RETTIGHETESHAVERE	9
7. GJENOPPRETTING OG ERSTATNING	9

1. ÅPENHETSLOVEN- REDEGJØRELSE FOR JØTUL AS 2023

1.1. Innledning

Forretningsetikk, bærekraft og samfunnsansvar er integrert i Jøtuls' virksomhet. Vi er forpliktet til å drive virksomheten på etisk og bærekraftig vis. Jøtul Gruppen har undertegnet FNs Global Compact, og vi støtter og respekterer prinsippene fastsatt i FNs verdenserklæring om menneskerettigheter, Den internasjonale arbeidsorganisasjonens erklæring om grunnleggende prinsipper og rettigheter på arbeidsplassen og OECDs retningslinjer for multinasjonale foretak. Vi anerkjenner vårt ansvar for å fremme og overholde disse prinsippene når vi driver vår virksomhet.

Jøtuls styre har det overordnede ansvaret for ledelsen i selskapet, herunder tilsyn med risiko knyttet til negativ innvirkning på menneskerettigheter og anstendige arbeidsforhold, og arbeider for at respekt for menneskerettigheter og anstendige arbeidsforhold systematisk integreres i Jøtuls' policy, investeringsbeslutninger og i den aktive oppfølgingen av porteføljeselskapene.

Styrets ansvar er tydelig ivaretatt i forretningsordenen. Revisjonskomiteen (Audit Committee) støtter styret i å føre tilsyn med ledelsen i selskapet og har fått en gjennomgangsrolle knyttet til ESG-temaer, herunder risiko for negativ innvirkning på menneskerettigheter og anstendige arbeidsforhold.

Dette muliggjør en grundig behandling av området og at rapporteringen er i tråd med pliktene i åpenhetsloven. Styret og revisjonskomiteen gjennomgår risikoer regelmessig, inkludert risikoer knyttet til faktisk eller potensiell negativ innvirkning på menneskerettigheter og anstendige arbeidsforhold.

1.2. Kontaktinformasjon

Hvordan virksomheten skal jobbe med aktsomhetsvurderinger er forankret i styret og ledelsen i Jøtul AS. Ledelsen har ansvaret for at aktsomhetsvurderingene gjennomføres og at det er en del av den operative driften.

Jøtul AS publiserer redegjørelsen for aktsomhetsvurderingene i henhold til *åpenhetsloven*, gjennom bærekrafts rapporten og på våre nettsider.

Bærekraftansvarlig i Jøtul Gruppen:

Marte Lindholm, Miljøingeniør | Environmental Engineer
Email: Marte.Lindholm@jotul.no

1.3. Rapporteringsplikt

Åpenhetsloven trådte i kraft den 1. juli 2022. Loven har som formål å fremme virksomheters respekt for grunnleggende menneskerettigheter og anstendige arbeidsforhold i forbindelse med produksjon av varer og levering av tjenester, samt å sikre at allmennheten har tilgang til informasjon om hvordan den enkelte virksomhet håndterer negative konsekvenser for slike menneskerettigheter og arbeidsforhold.

Loven gjelder for «større virksomheter», jf. åpenhetsloven § 3 bokstav a. Med større virksomheter menes virksomheter som omfattes av regnskapsloven § 1-5 eller som på balansedagen oppfyller to av følgende tre vilkår:

- Salgsinntekt: 70 millioner kroner
- Balansesum: 35 millioner kroner
- Gjennomsnittlig antall ansatte i regnskapsåret: 50 årsverk

Jøtul oppfyller samtlige tre vilkår som nevnt ovenfor og er dermed omfattet av åpenhetsloven.

2. OM SELSKAPETS VIRKSOMHET

2.1. Selskapets organisering og driftsområde

Jøtul Gruppen (som representerer Jøtul AS sammen med datterselskapene) er en av de tre største leverandørene av frittstående ovner i Europa og en betydelig aktør i Nord-Amerika. Selskapet, med en historie tilbake til 1853, distribuerer frittstående ovner, innsatser, rammer og tilbehør til. Jøtul peisene er produsert i støpejern. Scan-og Ravelli-pelletsovnene er produsert av belagt stål.

Hovedkontoret ligger i Norge. Produksjonen skjer gjennom egenproduksjon i Norge, Polen, Frankrike og USA, i tillegg til en rekke innkjøpte produkter. Produktene selges gjennom et av de mest omfattende globale nettverkene i bransjen, bestående av egne salgsselskaper og distributører. Produktene når sluttbrukerne gjennom spesialbutikker, og i Norge også gjennom byggevarekjedene.

Konsernets største markeder er Norden, Frankrike, Italia og USA. Selskapet leverer til ved, gass og pellets. Markedet er multilokalt, og konkurrentene er i stor grad lokale aktører i nasjonale markeder. Dette er drevet av historiske posisjoner og et fragmentert regelverk, der produsenter av vedovner er pålagt å følge ulike lokale regler og forskrifter. I de fleste markeder er den lokale aktøren markedsleder, slik merkevaren Jøtul er i Norge. På kort sikt, påvirkes etterspørselen av lokale utetemperaturer og kostnadsutviklingen for alternative oppvarmingskilder som elektrisitet, olje og gass.

2.2. Interne retningslinjer / Code of conduct and ethical guidelines

Jøtul-konsernets etiske retningslinjer bygger på FNs Global Compacts ti prinsipper, som igjen bygger på FNs menneskerettighetserklæring, ILOs grunnerklæring.

Prinsipper og rettigheter i arbeidslivet, Rio-erklæringen om miljø og utvikling og FNs konvensjon mot korrupsjon. Vår oppfatning er at en profesjonell, aktiv og ansvarlig virksomhet ikke bare omfatter etterlevelse av lokale lover og regler, men også etterlevelse av veletablerte og utbredte menneskerettighetskonvensjoner, avtaler og etiske standarder.

De etiske retningslinjene skal håndtere og redusere de viktigste risikoene innen miljø, sosiale forhold og arbeidstakersaker, respekt for menneskerettigheter og antikorrupsjon. Dette er blant annet risiko for manglende overholdelse av miljø-, sanitær-, helse-, sikkerhets- og arbeidslovgivning; risiko for diskriminering; risiko for korrupsjon og risiko for omdømmeskade som følge av manglende overholdelse av lover og regler.

Konsernet er forpliktet til å respektere personvernet til enkeltpersoner. Alle enheter i konsernet skal forstå og overholde gjeldende personvernlovgivning, inkludert, men ikke begrenset til, EUs personvernforordning (EU) 2016/679 (GDPR), og konsernets interne rutiner for databeskyttelse.

Fra og med utgaven som ble publisert i 2021, introduserte Code of Conduct en varslingskanal («whistleblowing reporting channel»).

Konsernet implementerte i 2018 retningslinjer for GDPR-behandling av personopplysninger som en del av selskapets etiske retningslinjer.

Jøtul har stort fokus på helse og arbeidsmiljø. Konsernets produksjon er tradisjonell, og deler av produksjonen regnes fortsatt som tungindustri. Noen arbeidsoppgaver innebærer fysiske utfordringer, og den kvinnelige befolkningen i arbeidsstyrken er underrepresentert sammenlignet med landsgjennomsnittet. Konsernets mål er full likestilling, og dagens kvinnelige ansatte utgjorde 28 % av den totale arbeidsstyrken.

2.3. Målsetning og framdrift

Når det gjelder overgangen til bærekrafts risiko drevet av regulatoriske krav og kundeforhold, følger Jøtul kontinuerlig med på den siste utviklingen på disse områdene. Målet er å alltid ha en produktportefølje som oppfyller eller overgår de strengeste regler og forskrifter, og å overvåke og tilpasse seg de nyeste forventningene fra forbrukerne når det gjelder produktdesign/funksjonalitet, klimaavtrykk og generelt samfunnsansvar. Jøtul bruker rundt 40 millioner kroner i året på FoU og produktutvikling. Operasjonelle risikoer drevet av negative effekter av klimaendringer (f.eks. hyppigere forekomst av ekstreme værforhold, konflikter, pandemier, etc.) er noe vanskelig å evaluere. Likevel anser styret slik risiko for å være fjern, samtidig som tilstrekkelige forsikringer er på plass. De geografiske

hovedområdene hvor Jøtul driver virksomhet vurderes som mer motstandsdyktige når det gjelder å komme seg etter potensielle naturkatastrofer, og mindre utsatt for konfliktforstyrrelser.

Videre innebærer Jøtuls virksomhet mindre eksponering mot knappe materialer og komponenter, noe som igjen innebærer høyere motstandskraft i tilfelle store forstyrrelser i den globale forsyningskjeden. Jøtul jobber aktivt med å bygge strategiske, langsiktige relasjoner med sine leverandører, med oppfølging av leverandørens økonomiske tilstand og med å ha alternative innkjøpsløsninger der det passer.

2.3.1. Overordnet om mål og fremdrift

Å sikre at gruppen følger kravene om aktsomhetsvurderinger vil ha høy prioritet i 2024. Vi vil fortsette dialogen med våre eksisterende leverandører for kartlegging og eventuelt tiltak.

Vid nyetablering av leverandører inngås forpliktelse i henhold til «Jøtul Code of Conduct».

2.3.2. Mål for kommende år

Jobbe videre med tidligere mål og betydelig økt fokus på aktsomhetsvurdering og oppfølging av dette. Redusere antall leverandører med 10-15 prosent, for å sikre at vi har enda bedre kontroll på vår leverandørkjede

Etablere retningslinjer for revisjon av leverandører innom høy risk område med mål av 5 revisjoner per år.

3. AKTSOMHETSVURDERING

3.1. Overordnet om selskapets fokus for aktsomhetsvurdering

Etter åpenhetsloven § 4 har Jøtul en plikt til å gjennomføre aktsomhetsvurderinger. Dette innebærer at Jøtul må forankre ansvarlighet i virksomhetens retningslinjer, kartlegge faktiske og mulige negative konsekvenser for grunnleggende menneskerettigheter og anstendige arbeidsforhold, iverksette egnede tiltak for å stanse, forebygge eller begrense negative konsekvenser, følge med på gjennomføringen og resultatene av slike tiltak, kommunisere med berørte interessenter og rettighetshavere om hvordan negative konsekvenser er håndtert.

3.2. Selskapets leverandørkjede og forretningspartnere

Innkjøpsprosessen og risikovurderinger av leverandører er viktig i arbeidet med å fremme respekt for grunnleggende menneskerettigheter og anstendige arbeidsforhold. Jøtul er klar over at det finnes risikoprodukter hvor uregelmessigheter kan forekomme i vår

verdikjede og det pågående arbeidet med leverandørevaluering. Vi legger OECDs veileder for aktsomhetsvurderinger for ansvarlig næringsliv til grunn for vårt arbeid, og benytter OECDs kontaktpunkts selvtest¹ for å evaluere det løpende arbeidet. Jøtul AS benytter datasystemet House of Control for å sende ut og analysere vår leverandørportefølje. Jøtuls' leverandører innoom på leverandørkjede og de viktigste forretningspartnere mottar henvendelser om å oppgi informasjon om følgende tema:

1. Menneskerettigheter
2. Sysselsetting
3. Miljø og klima
4. Anti-korrupsjon

Selskapene tildeles risikoscore basert på Jøtuls vurderinger av besvarelsene, samt systemgenererte risikoscore basert på hvilke land selskapet, produksjonen og underleverandørene befinner seg i. Prosessen er under utvikling og forbedring, slik at selskapenes risikoscore over tid vil bli bedre kalibrert og mer nøyaktig.

Selskapets risikoscore, samt resultater fra informasjonsinnhenting til prekvalifisering av leverandører, gir selskapet en rating fra lav til høy, som på sikt skal publiseres i det interne leverandørregisteret. I dag gjennomføres denne koblingen manuelt, og det er på sikt planlagt å automatisere denne prosessen for å sikre tilgjengeligheten til oppdaterte data når innkjøpsbeslutninger skal fattes.

Arbeidet med å kartlegge og vurdere negativ påvirkning og skade i vår verdikjede tar utgangspunkt i selskapets hovedprosess for kjernevirksomhetene service og entreprise. Både risiko knyttet til egen virksomhet og leverandørleddet er vurdert på bakgrunn av faktisk rapportering, mens risikovurderinger knyttet til verdikjeden bakover etter første og andre leverandørledd er basert på desktop Research. Informasjon om materialbruken og sammensetningen av konkrete produkter er basert på miljødeklarasjoner (EPD-er) der dette er tilgjengelig, samt på leverandørenes egenrapportering om materialbruk.

Bruken av arbeidskraft, både i egen virksomhet og i form av underentreprenører, er et område hvor det er risiko for mulige brudd på grunnleggende arbeiderrettigheter, anstendige arbeidsforhold, forhold knyttet til HMS og likestilling på arbeidsplassen.

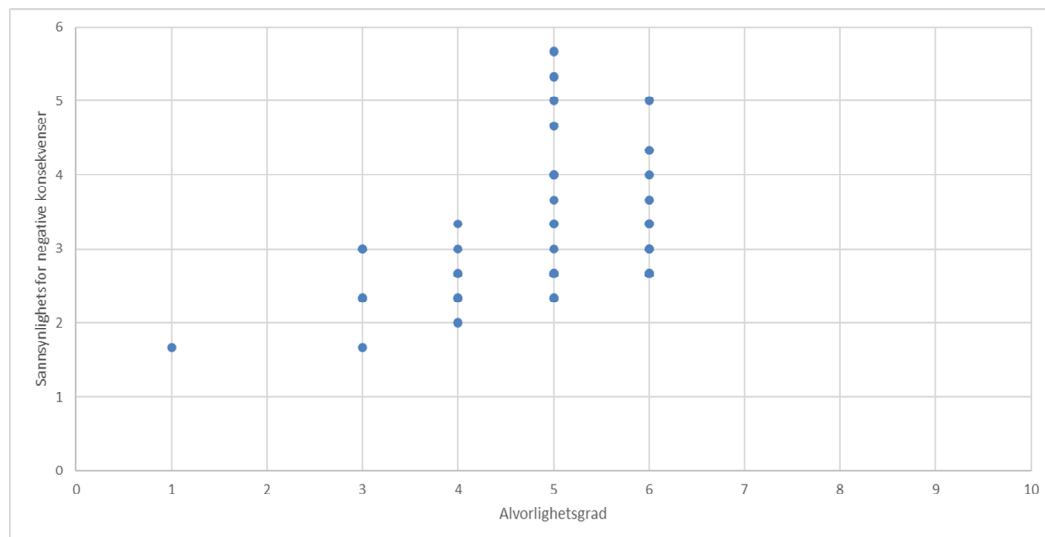
Transport er et viktig risikoområde fordi Jøtuls leverandørkjede er global og består av mange ledd, hvor både materialer, komponenter og ferdige produkter skal fraktes over landegrensener. Dette er også et område som i liten grad er kartlagt og dokumentert av Jøtul, fordi mange leverandører tilbyr fri frakt.

3.3. Resultatet av aktsomhetsvurderingen

Jøtul har kategorisert risikogradering på en skala fra 1 til 10 der høyeste risiko er 10. Risikoområder er basert på land; forretningsaktivitet; omsetning siste 18 måneder. Fokus

på risikoanalysen er basert på leverandørkjede og i noen mindre grad på forretningspartnere. Ved gjennomgang av undersøkelsen blant leverandører og forretningspartnere har vi ikke funnet noen funn som frembringer umiddelbart tiltak for en revisjon eller verdsette å avslutte forretningsforholdet.

Tabellen under viser utfallet av undersøkelsen av leverandører og de viktigste forretningspartnere for åpenhetsloven 2023.



4. TILTAK FOR Å STANSE, FOREBYGGE ELLER BEGRENSE NEGATIVE KONSEKVENSER

I forbindelse med åpenhetsloven skal antall faktiske eller meldte tilfeller av brudd på menneskerettigheter logges og rapporteres i henhold til egen rutine for dette.

Det kan i denne sammenheng nevnes at OECD er tydelig på at "Selskaper forventes å opptre i tråd med lover og normer lokalt, samt å vurdere, forebygge og håndtere brudd på menneskerettigheter og arbeidsrettigheter, miljøskader og bestikkelser som følge av egen virksomhet, hos leverandører og andre forretningsforbindelser."

5. OVERVÅKING AV GJENNOMFØRING OG RESULTATER AV TILTAK

5.1. Innledning

Forankring av roller, ansvar og implementeringsprosess knyttet til åpenhetsloven, sammen med konsernstyret og styrke Jøtuls' styringsdokumentasjon

5.2. Rutiner for overvåking

Alle Jøtuls leverandører risiko vurderes og godkjennes jevnlig. Våre krav avhenger av leverandørens størrelse og risiko. Store leverandører eller leverandører med risiko skal ha signert vår Code of Conduct, de skal selv gjennomføre aktsomhetsvurderinger i henhold til åpenhetslovens krav samt at de skal rapportere sine risiko og tiltak til oss.

6. KOMMUNIKASJON MED BERØRTE INTERESSEENTER OG RETTIGHETSHAVERE

Henvendelser og spørsmål knyttet til Jøtuls arbeid med menneskerettigheter og anstendige arbeidsforhold kan rettes til post@jotul.no og vil besvares senest tre uker etter henvendelsen er mottatt.

7. GJENOPPRETTING OG ERSTATNING

Dersom et avvik har skjedd skal vi iverksette tiltak for at de som er ansvarlige for bruddet i våre verdikjeder retter opp dette. Er vi ikke selv ansvarlig for bruddet skal vi påvirke at dette skjer.

Nils Agnar Brunborg (s)

Øyvind Sandnes (s)

Lars Tore Heggem (s)

Rene Christensen (s)

Sven Østgulen (s)

Bjørn Harald Bjørnli (s)

Anette Johansen (s)